



SCHOOLGIDS

2018-2019

DE
OMMEZWAAI
DE ONDERWIJS
SPECIALISTEN

Voor aanvullende en actuele informatie vragen we u onze website te bezoeken:
www.ommezwaai-arnhem.nl.
Hier vindt u het laatste nieuws, een bijgewerkte agenda,
foto's en andere leuke en interessante items.

INHOUD

- VOORWOORD 3
- 1 ONZE SCHOOL 5
- 2 ONS ONDERWIJS 7
- 3 ONDERSTEUNING 11
- 4 OUDERS EN SCHOOL 13
- 5 VAKANTIES, SCHOOLTIDEN EN VERZUIM 15
- 6 VEILIGHEID 17
- 7 HANDIG OM TE WETEN 20
- CONTACT 22

NB Als we in deze schoolgids over 'ouders' spreken, kunt u ook 'verzorgers' of 'wettelijk vertegenwoordigers' lezen. Daar waar 'hij' staat, kunt u ook 'zij' lezen. Deze schoolgids is vastgesteld door het College van Bestuur van De Onderwijsspecialisten, het bevoegd gezag van De Ommezwaai.

DE OMMEZWAAI

SCHOOLGIDS

2018-2019



Met gepaste trots presenteren wij de schoolgids van De Ommezwaai.

3

Met onze naam willen we uitdragen waar wij als school voor staan: een positieve wending bewerkstelligen in het onderwijsleerproces van uw kind, onze leerling. We geven onderwijs georganiseerd in vijf gelijke lesdagen voor alle kinderen. Ons onderwijsaanbod is doorlopend in ontwikkeling. Ons onderwijs richt zich op de ontwikkeling van uw kind tot vaardige, aardige en waardige mensen. We besteden aandacht aan de cognitieve ontwikkeling, de persoonsvorming en de socialisatie van onze leerlingen.

Een professioneel en enthousiast multidisciplinair team staat elke dag klaar om uw kind nieuwe kansen te bieden en met hem aan het werk te gaan. Medewerkers met durf, doorzettingsvermogen, doelgerichtheid en deskundigheid. Mensen aan wie u uw kind toevertrouwt en aan wie ik leiding en sturing mag geven. We hopen om samen met u dit schooljaar de ommezwaai voor uw kind te bewerkstelligen!

Deze gids geeft u een indruk van de visie en werkwijze van onze school. Voor actuele informatie en achtergrondinformatie verwijst ik u naar onze website: www.ommezwaai-arnhem.nl.

Namens het team van De Ommezwaai,

Liesbeth Smallegange
Directeur



1 ONZE SCHOOL

De Ommezwaai is een school voor speciaal onderwijs, met de groepen 1 tot en met 8. We halen aantoonbaar onderwijsrendement uit onze leerlingen. Dit doen we met een multidisciplinair team dat gespecialiseerd is in onze doelgroep.

We scholen en trainen onze leerlingen doelgericht, zodat ze hun leerprestaties optimaliseren, hun sociale vaardigheden verbeteren en ze leren omgaan met hun talenten en beperkingen. Dit doen we vanuit een positieve houding naar leerlingen en specifieke kennis van onderwijs en gedrag.

Schoolklimaat

We gaan uit van de kwaliteiten van de leerlingen: van datgene wat ze goed doen. We respecteren leerlingen als persoon en spreken hen aan op hun gedrag. We zien het gedrag als hulpvraag aan ons. We bieden duidelijkheid, veiligheid en structuur vanuit een warm pedagogisch klimaat. Hierbij staan de begrippen rust, reinheid, regelmaat, relatie, ruimte en respect centraal. Hierop is ons handelen op school gebaseerd.

Leraren en begeleiders zijn altijd dicht bij leerlingen: geen kind loopt zomaar ongezien door school. Leerlingen weten elke dag wat ze kunnen verwachten. We maken het programma inzichtelijk via pictogrammen en starten iedere dag met een korte opening, waarin leerlingen aangeven hoe ze zich die dag voelen. Aan het eind van de dag evalueren we samen het verloop van de dag. Dit doen we aan de hand van de (persoonlijke) doelen die we gesteld hebben.

In de hele school werken we met een passend beloningssysteem om gewenst gedrag te visualiseren. Door deze randvoorwaarden kunnen leerlingen optimaal van het onderwijs profiteren.

Grondslag

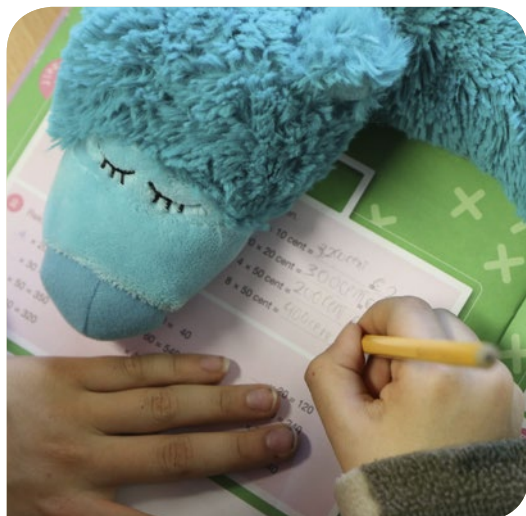
Onze school is een algemeen bijzondere school. We gaan uit van de gelijkwaardigheid van alle levensbeschouwelijke en maatschappelijke stromingen. Ouders, leerlingen en teamleden met verschillende godsdiensten en uiteenlopende levensovertuigingen ontmoeten elkaar met respect voor elkaars levens- en maatschappijbeschouwing.

Onze leerlingen

Onze school biedt onderwijs aan leerlingen van 4 tot en met 13 jaar met een normaal tot hoog IQ (80-130) en complexe gedrags-, ontwikkelings- en/of psychiatrische problemen. Wij noemen dit moeilijk verstaanbaar gedrag en willen ons als professionals inspannen om dit gedrag te verstaan en waar mogelijk positief te beïnvloeden. Onze leerlingen krijgen voor een kortere of langere periode speciaal onderwijs vanwege hun specifieke onderwijsbehoeften.

Schoolgrootte

Op onze school aan de Doorwerthlaan krijgen ongeveer 140/170 leerlingen onderwijs. Leerlingen zitten in relatief kleine groepen met leeftijdsgenoten. In totaal zijn er 12/13 groepen bij de aanvang van het schooljaar.



2 ONS ONDERWIJS

6 Jaarplan

We willen ons onderwijs steeds verder verbeteren. Daarom stellen we ieder jaar een aantal doelen vast. Dit doen we in ons jaarplan. Het jaarplan leggen we voor aan het College van Bestuur en bespreken we met de mr.

Resultaten

In ons jaarplan van 2017 hebben we onder andere de volgende onderwerpen aandacht gegeven: onderwijskundige excellentie, ouderbetrokkenheid, leerlingenparticipatie, passend onderwijs en goed werkgeverschap.

Doelen jaarplan 2018

We werken dit jaar aan een aantal doelen, die te maken hebben met Totale Kwaliteit.

Dit zijn:

- ouderbetrokkenheid;
- onderwijskundige excellentie;
- goed werkgeverschap;
- gewaardeerde partner;
- leerlingparticipatie;
- wendbaarheid.

Samenwerkingsverband

Het samenwerkingsverband is verantwoordelijk voor passend onderwijs aan alle leerlingen in de regio en is onder meer verantwoordelijk voor de toelaatbaarheid van leerlingen in het speciaal onderwijs. Het samenwerkingsverband waar u mee te maken heeft, wordt bepaald door de gemeente waarin uw kind staat ingeschreven en de leeftijd van uw kind. Meer informatie vindt u op www.passendonderwijs.nl. Onze school is gesitueerd in het samenwerkingsverband PassendWijs (www.passendwijs.nl).

Leerlingenraad

We werken bij ons op school met een leerlingenraad om kinderen te kunnen raadplegen over onderwerpen die te maken hebben met hun schoolomgeving. Uit de midden- en bovenbouwgroepen nemen leerlingen zitting in de raad. De leerlingenraad adviseert en denkt mee over onder meer het leer- en leefklimaat op school, de open podia, het buitenspelen, het projectthema, het nieuwe rapport en feesten en vieringen op school.

Gezonde school

Sinds januari 2018 hebben we het vignet Gezonde School, met als speerpunt bewegen. Een aantal groepen neemt deel aan het "Dagelijks kwartiertje" dat wordt vorm gegeven in samenwerking met CIOS Arnhem, de Hogeschool Arnhem Nijmegen en Sportbedrijf Arnhem.

In ons onderwijs streven we zo veel mogelijk de doelen van het reguliere onderwijs na. Daarnaast besteden we specifieke aandacht aan de sociaal-emotionele ontwikkeling, het gedrag en de leerhouding van onze leerlingen. Dit alles doen we in een onderwijsprogramma dat we hebben afgestemd op het niveau van de leerlingen.

Ontwikkelingsperspectief

Voor elke leerling wordt een ontwikkelingsperspectiefplan (OPP) opgesteld voor de lange termijn. Hierin zijn de verwachte ontwikkelingsmogelijkheden van de leerling beschreven voor een periode van maximaal vier jaar. Ook is het verwachte uitstroomprofiel beschreven. Belangrijke factoren voor het opstellen van het ontwikkelingsperspectief zijn het ontwikkelingsniveau, de ondersteuningsbehoefte en omstandigheden die van invloed zijn op de ontwikkeling. Het OPP wordt met de ouders besproken en door hen ondertekend.

Leerroutes en uitstroomprofielen

Onze school biedt leerroute (5) 6 en 7 met het bijbehorend uitstroomprofiel diplomagericht voortgezet (speciaal) onderwijs; vmbo, havo, vwo.

Daarnaast behoort (tussentijdse) uitstroom naar een reguliere school tot de mogelijkheden wanneer uw kind op een reguliere school de ondersteuning kan krijgen die nodig is.

Scholen van De Onderwijsspecialisten nemen deel aan de ontwikkeling van een landelijk doelgroepenmodel voor speciaal onderwijs. Daarom gaat op termijn het leerroutemodel veranderen. U wordt

geïnformeerd zodra we weten op welk moment dit voor onze school wijzigt en wat dit inhoudt.

Onderwijsprogramma

Ons onderwijsaanbod is erop gericht de kinderen als vaardige, aardige en waardige mensen de school te laten doorlopen. Wij richten ons op het ontwikkelen van de cognitie, de persoonsvorming en de socialisatie. Onze leerlingen stromen uit naar diplomagericht onderwijs.

Leerstof

We willen elke leerling individueel recht doen en zo goed mogelijk onderwijs op maat bieden. Daarom hebben we het leerstofaanbod opgedeeld in leerlijnen: kleine stapjes in de leerstof. Hierdoor kunnen we goed aangeven welke stof de leerling op dat moment moet oefenen.

We bieden de volgende hoofdvakken: rekenen, taal, voorbereidend lezen (taal- en leesontwikkeling voor jonge leerlingen), aanvankelijk lezen (voor beginnende lezers), voortgezet technisch lezen, begrijpend lezen, schrijven, spelling en wereldoriëntatie. We doen dit onder andere met behulp van moderne ICT-middelen, zoals smartboards, iPads en Chromebooks.

Leren Leren

Onze leerlingen hebben door hun problematiek veel moeite met werkhoudingsaspecten zoals plannen, doorwerken en omgaan met uitgestelde aandacht. Daarom hebben we een tweedeling in de leerlijn gemaakt. Een leerlijn is gericht op leerlingen die uitstromen naar het vmbo basisberoepsgerichte leerweg of kaderberoepsgerichte leerweg.



8 De andere leerlijn is gericht op leerlingen die uitstromen naar vmbo theoretische leerweg of havo. Alle leerlingen oefenen deze vaardigheden in lessituaties.

Meerwaarde verlenging schoolperiode

Er zijn leerlingen die leerjaar 8 hebben doorlopen, maar behoefte hebben aan een extra schooljaar. In dat extra jaar werken zij aan de lesstof en nadrukkelijk aan hun werkhouding en sociale vaardigheden zoals zelfredzaamheid, zelfstandigheid en weerbaarheid. Zo kunnen ze na dit schooljaar doorstromen naar een beter passende vorm van vervolgonderwijs dan meteen na groep 8 het geval zou zijn.

Cultuur- en bewegingsonderwijs

Sport en cultuur nemen een belangrijke plek in binnen ons onderwijs. Wekelijks krijgen alle leerlingen gymlessen en sommige krijgen zwemlessen. Daarnaast neemt onze school jaarlijks deel aan de sportdag, die Special Heroes organiseert. Onze school werkt al enkele jaren samen met dit landelijke sportprogramma. Het doel hiervan is leerlingen te stimuleren meer te bewegen en hen de mogelijkheid te bieden zich aan te sluiten bij een vereniging. Voor meer informatie hierover kunt u contact opnemen met de leraar sport en bewegen of kijk op www.specialheroes.nl.

Bewegingsonderwijs geven we in een sporthal. Busvervoer van en naar deze locatie is geregeld. Alle groepen krijgen twee keer per week bewegingsonderwijs. De groepen die schoolzwemmen, krijgen een keer per week bewegingsonderwijs. Daarnaast besteden we aandacht aan kunst

en cultuur. We bieden leerlingen verschillende expressieve vakken binnen school. Ook stimuleren we hen om deel te nemen aan culturele activiteiten buiten school. De culturele activiteiten verschillen per groep. De belangrijkste mogelijkheden zijn schouwburg- en theaterbezoek of een bezoek aan een museum in het kader van onze deelname aan Pr8Cultuur in Arnhem.

Begeleiding in de klas

Wij werken met een multidisciplinair team. Een onderwijsassistent staat de leraar regelmatig bij in het didactische en pedagogisch proces. Iedere dag is er een achterwacht aanwezig. De achterwacht ondersteunt onderwijsassistenten en leraren bij het invullen van de pedagogische behoeften van de leerlingen. Concreet betekent dit dat hij een groep overneemt, zodat de leraar samen met de leerling het conflict kan oplossen en het contact kan herstellen, of dat hij een rol speelt bij het de-escaleren van gedrag.

Handelingsplanning en groepsplan

In de klas werken we planmatig met niveaugroepen bij de cognitieve vakken zoals technisch-en begrijpend lezen, spelling en rekenen. Met betrekking tot de sociaal emotionele ontwikkeling (SEO) en de leer-werkhouding (leren leren) werken we met groepsplannen.

De doelen en de aanpak voor elke individuele leerling beschrijven we in het handelingsplan. De handelingsplannen bespreken we drie keer per jaar met de ouders: aan het begin van het jaar, na de toetsweek in januari en aan het eind van het jaar. De leraar en leden van de Commissie van Begeleiding bespreken

Een onderbouwd advies

iedere leerling minimaal twee keer per jaar. Twee keer per jaar evalueren we de handelingsplanning. We stellen vast welke doelen al dan niet gehaald zijn en waarom dit zo is. Verder kijken we of er doelen of lesactiviteiten bijgesteld moeten worden.

Plannen en volgen

Wij plannen en volgen de ontwikkeling en het leerproces van onze leerlingen met een digitaal systeem. Leerlingengegevens, vorderingen en ontwikkelingsperspectiefplannen worden in dit systeem bijgehouden.

Commissie van Begeleiding

Onze school heeft een Commissie van Begeleiding (CvB). Deze commissie adviseert over plaatsing, begeleiding, herindicering en doorverwijzing van de leerling. Ook stelt de commissie het ontwikkelingsperspectiefplan vast voordat dit met de ouders besproken wordt. De Commissie van Begeleiding bestaat uit de directeur, teamleiders, een intern begeleider, een maatschappelijk werker en een gedragswetenschapper. De schoolarts sluit twee keer per jaar aan. De CvB bepaalt samen met de leraar of kortdurende therapie op school gewenst is.

Toetsing en evaluatie

Van elke leerling stellen we in het ontwikkelingsperspectiefplan vast wat zijn doelen zijn. In het groepsplan, het handelingsplan en de leerroutes beschrijven we hoe we die doelen kunnen halen. Om te beoordelen of we hierbij op schema liggen of aanpassingen moeten doen, hebben we een systeem van toetsing en evaluatie. De Cito-toetsen worden elk jaar rond januari/februari en mei/juni afgenomen in

de groepen 1 tot en met 8. Met onze schoolverlaters nemen we deel aan de landelijke Cito-Eindtoets.

Rapport

De leerlingen krijgen 2 keer per schooljaar een "Wonderwijsrapport", waarbij de invalshoeken "aardig, vaardig en waardig" worden gehanteerd. Dit rapport is bestemd voor de leerlingen en wordt aan hen gericht.

Uitstroom

Na groep 8 verlaten de leerlingen onze school naar het vervolgonderwijs. We geven hiervoor vanuit de school een onderbouwd advies, gericht op het niveau van uitstroom (praktijkonderwijs, vmbo, havo of vwo) en de onderwijs- en ondersteuningsbehoeften (regulier voortgezet onderwijs of speciaal voortgezet onderwijs). Om tot dit advies te komen, doorlopen we een zorgvuldig traject waarin we u en uw kind meenemen.

Opbrengsten

Onze leerlingen stromen voornamelijk uit naar het vmbo basisberoepsgerichte leerweg en kaderberoepsgerichte leerweg. Een kleiner aantal stroomt uit naar vmbo theoretische leerweg en de havo. Ze gaan naar het regulier voortgezet onderwijs en naar het voortgezet speciaal onderwijs. In het schooljaar 2016-2017 hebben 37 leerlingen onze school verlaten.

Inspectiebeoordeling

Tijdens het laatste inspectiebezoek heeft de Inspectie van het Onderwijs onze school beoordeeld als voldoende en een basisarrangement toegekend.

3 ONDERSTEUNING

10 Uitstroom

Totale uitstroom op niveau

schooljaar	2015 - 2016	2016 - 2017
totaal uitgestroomd	32	37
praktijkonderwijs	3,1%	2,7%
vmbo basis-/kaderberoepsgericht	59,4%	75,7%
vmbo theoretische leerweg/havo/vwo	37,5%	21,6%

De meeste leerlingen stromen naar verwachting door naar vmbo basis of kader. Het aantal leerlingen dat naar praktijkonderwijs gaat, neemt af en dit past bij de huidige doelgroep. We streven naar een minimale uitstroom van 25% naar vmbo-tl, havo en vwo.

Totale uitstroom op schoolsetting

Schooljaar	2015 - 2016	2016 - 2017
Totaal uitgestroomd	32	37
Voortgezet onderwijs	43,8%	40,5%
Voortgezet speciaal onderwijs	56,2%	59,5%

We streven naar een uitstroom van 10% naar het reguliere voortgezet onderwijs. Dit is afhankelijk van de mogelijkheden die onze leerlingen daar geboden worden.

Effectief meedoen aan het onderwijs is niet voor al onze leerlingen vanzelfsprekend. Als iets het kind belemmert om mee te doen, bieden we ondersteuning.

Zorg en coördinatie

De Commissie van Begeleiding beslist of een leerling in aanmerking komt voor een vorm van therapie. Vaak gaat het om kortdurende therapie, soms om groepstherapie. Het aanbod is altijd gericht op ondersteuning van het leerproces.

Interne begeleiding

Ook de intern begeleiders zijn verantwoordelijk voor de leerlingenzorg op onze school. Zij hebben hiervoor onder andere contact met leerlingen, leraren en ouders.

Therapie

Voor een beperkt aantal uren zijn er therapeuten in dienst op onze school. Kortdurende therapie kan een bijdrage leveren aan de effectieve deelname van de leerling aan het onderwijs. Deze therapie is gericht op de sociaal-emotionele ontwikkeling en het gedrag van de leerling. De effecten ervan moeten in de klas zichtbaar zijn. De indicatie en behandeldoelen worden daarom ook gekoppeld aan de hulpvraag vanuit de klas.

We bieden therapie op het gebied van cognitie (denken en gedrag), communicatie en creativiteit. De sessies zijn kort en worden onder schooltijd in een speciale ruimte gegeven. We bieden individuele therapie en therapie in kleine groepjes aan. Voor intensieve therapeutische begeleiding verwijzen we naar buitenschoolse zorg.

Therapie: creativiteit

De creatief therapeut legt met creatieve therapie de nadruk op doen en ervaren. Als praten over gevoelens en gedrag moeilijk is, kan met kleur en materialen uiting gegeven worden aan gevoelens. Het kind oefent en experimenteert aan de hand van diverse materialen en gereedschappen met nieuwe ervaringen en nieuw gedrag. Afhankelijk van het doel van de therapie leert het kind omgaan met zijn problemen, ontwikkelt zelfvertrouwen of vergroot zijn handelingsvaardigheden.



We helpen leerlingen

Therapie: communicatie

De logopedist werkt aan het verbeteren van de communicatieve vaardigheden van de leerling. De logopedist doet logopedisch onderzoek, observeert, behandelt kortdurend en evalueert. De logopedist adviseert de leraar over hoe de nieuwe vaardigheden van de leerlingen direct gekoppeld kunnen worden aan de situaties in de klas. Het komend schooljaar gaan we – in de vorm van een pilot – de samenwerking aan met Logopedie Plus, waarbij de behandeling wordt bekostigd vanuit de zorgverzekering.

Therapie: cognitie

De GZ-psycholoog richt zich met (cognitieve) gedragstherapie op het wijzigen van gedragspatronen en de manier van denken van een kind, zodat de ernst van de emotionele problematiek afneemt en uiteindelijk verdwijnt. Het gaat dan bijvoorbeeld om angst, dwang, agressie en depressie.

Arrangementen

Wij bieden verschillende arrangementen op onze school:

- crisisplaatsing bij handelingsverlegenheid van de basisschool;
- observatieplaatsing bij vragen van de basisschool over onderwijs- en ondersteuningsbehoeften van leerlingen;
- een interventietraject voor (zittende) leerlingen die over onvoldoende vaardigheden beschikken om de hele dag in de groep te functioneren;
- kortdurende individuele begeleiding aan leerlingen die persoonlijke sturing nodig hebben om op school te functioneren.

4 OUDERS EN SCHOOL

We vinden het erg belangrijk dat we samen met ouders optrekken. We zijn immers met elkaar verantwoordelijk voor de goede ontwikkeling van uw kind. We zoeken daarom op verschillende momenten en manieren contact met u. Natuurlijk kunt u ook zelf contact met ons opnemen voor een gesprek.

Ouderhulp

We organiseren in samenwerking met de Activiteiten Commissie (AC) jaarlijks activiteiten waarbij we ouderhulp vragen. Bijvoorbeeld bij de voorbereidingen voor het sinterklaas- en kerstfeest, de paaslunch, het Nationaal Schoolontbijt en de trapvaardigheidstest.

Contactmomenten

We hebben een aantal vaste contactmomenten:

- het kennismakingsbezoek van u en uw kind;
- de informatieavonden aan het begin van het schooljaar;
- de bespreking en ondertekening van de handelingsplanning (het ontwikkelingsperspectiefplan en het handelingsplan);
- de bespreking van het rapport;
- het schooladviesgesprek bij het verlaten van de school;
- een presentatie naar aanleiding van een schoolthema.

Informatievoorziening

Op onze website www.ommezwaai-arnhem.nl vindt u de tekst van de schoolgids, actuele informatie, een column, foto's, onze maandelijkse nieuwsbrief Het Zwaailicht en wetenswaardigheden over de schoolgang van uw kind. We raden u aan om de website regelmatig te bezoeken. Behalve de website, hebben we Klasbord, een app om ouders snel van groepsinformatie te voorzien.

Medezeggenschap

De Wet medezeggenschap op scholen bepaalt dat de medezeggenschapsraad (mr) instemmings- en adviesbevoegdheid heeft op schoolniveau. De gemeenschappelijke medezeggenschapsraad (gmr) heeft instemmings- en adviesbevoegdheid over een groot aantal beleidsonderdelen op bovenschools niveau.

- De mr fungeert als gesprekspartner voor de directie over schoolse zaken. In de mr zitten vertegenwoordigers van onze school en ouders van onze leerlingen.
- De gmr bestaat uit een vertegenwoordiging van personeel en ouders van de scholen van De Onderwijsspecialisten.
- Drie keer per jaar is er een mr-platform, bestaande uit vertegenwoordigers van alle mr's. Het doel is informatie uitwisselen over onderwerpen die van toepassing zijn op het merendeel van de aangesloten scholen.

Alle bevoegdheden van de mr en gmr en de procedure voor verkiezingen zijn in een reglement vastgelegd. Dit ligt op school ter inzage. Meer informatie over de mr en gmr vindt u op onze website.

Ouderbijdrage

Wij vragen u jaarlijks een vrijwillige financiële bijdrage voor de organisatie van feestelijke gelegenheden, zoals kerst en Sinterklaas. De school beheert de bijdragen en verantwoordt deze in een financieel jaarverslag. De hoogte van de bijdrage is maximaal € 25,-. Voor deelname aan het kamp en excursies vragen we een bijdrage van maximaal € 75,-. Het gaat om vrijwillige bijdragen. Afzien van betaling heeft geen consequenties voor de deelname van uw kind; wel vinden we het prettig wanneer u hierover de directeur van de school informeert.

Evenementen

Bij verschillende activiteiten, zoals bij een presentatie naar aanleiding van een schoolthema, projecten en sporttoernooien, is het voor de leerlingen leuk als hun ouders komen kijken. We nodigen u hiervoor uit via nieuwsbrieven, Klasbord en de website.

Schoolmaatschappelijk werk

Met vragen en problemen kunt u terecht bij de schoolmaatschappelijk werker.

Ingrid Salemink
T 026 - 365 31 00
ingrid.salemink@schooldeommezwaai.nl

Bereikbaarheid leraar per mail

U kunt onze leraren makkelijk per e-mail bereiken. We werken met een vaste systematiek voor onze e-mailadressen.
voorletter.(punt)volledige achternaam@schooldeommezwaai.nl
Voorbeeld: l.smallegange@schooldeommezwaai.nl



5 VAKANTIES, SCHOOLTIJDEN EN VERZUIM

De eerste schooldag is maandag 20 augustus 2018.

Herfstvakantie	15 oktober t/m 19 oktober 2018
Kerstvakantie	24 december 2018 t/m 4 januari 2019
Voorjaarsvakantie	4 maart t/m 8 maart 2019
Pasen	22 april 2019
Meivakantie	29 april t/m 10 mei 2019
Hemelvaart	30 mei 2019
Pinksteren	10 juni 2019
Zomervakantie	8 juli t/m 16 augustus 2019

Schooltijden

We werken met het vijf-gelijke-dagenmodel. Alle kinderen hebben alle dagen dezelfde lestijden:
Maandag t/m vrijdag voor alle groepen:
08.45 uur - 14.15 uur.

Studiedagen

De kinderen hebben vijf vrije dagen in verband met studiedagen van het personeel:

- Vrijdag 14 september
- Donderdag 6 december
- Dinsdag 2 april
- Goede Vrijdag 19 april 2019
- Dinsdag 11 juni

De kleuters hebben hiernaast nog drie vrije dagen: 15 en 16 november. En een "snipperdag" die ze mogen opnemen in overleg met de groepsleerkracht.

Speelkwartier en pauzes

De leerlingen blijven iedere dag tussen de middag op school. Ze eten gezamenlijk. De leerlingen nemen zelf een lunchpakket mee. 's Ochtends hebben de kinderen een fruitpauze. Ze kunnen dan iets drinken (melk, water of sap, geen frisdrank of energiedrank) en een tussendoortje eten (fruit of een gezonde koek). Tussen de middag kunnen ze nogmaals iets drinken en hun boterhammen eten. Per dag hebben de kinderen twee keer een speelkwartier.

De pauzes worden voor- en nabesproken, zodat voor de leerlingen duidelijk is wat er van hen wordt verwacht. Meerdere groepen spelen tegelijk buiten op de verschillende schoolpleinen. Hierbij is altijd toezicht van leraren of onderwijsassistenten en leerlingmediatoren. De kinderen kunnen spelen in de natuurspeeltuinen of op de speeltoestellen, voetballen, basketballen, tikkertje spelen of op een bankje zitten en kletsen.

Begin van de schooldag

We gaan ervan uit dat leerlingen op zijn vroegst om 08.30 uur op school zijn. Vanaf dat moment is de leraar of onderwijsassistent in het lokaal aanwezig en zijn de leerlingen welkom in het lokaal. Bij de poort staat vanaf 08.20 uur een collega. De kinderen kunnen tot 08.45 uur in het lokaal rustig iets voor zichzelf gaan doen, om even te schakelen tussen thuis, de taxi en school. Zo kan de leraar de kinderen observeren en desgewenst even een kind apart nemen.



- 16 **Brengt u uw kind zelf naar school?** Dan willen we graag dat u uw kind afzet bij de poort. Uitzonderingen hierop zijn de eerste schooldag of schoolweek en wanneer u persoonlijk met de leraar wilt overleggen. Na schooltijd bent u welkom en hebben wij, na het naar de taxi brengen van de kinderen, tijd voor u.

Einde van de schooldag

Wij staan om 14.15 uur met de kinderen bij de poort. De taxichauffeurs melden zich bij het hek. Dan zeggen de leraar en de kinderen elkaar gedag en neemt de taxichauffeur de kinderen mee. Collega's wachten tot het laatste kind is opgehaald.

Onderwijsuren op jaarbasis

Het wettelijk aantal onderwijsuren is 7520 uur verdeeld over 8 leerjaren. Voorheen kregen de leerlingen van groepen 1 tot en met 4 minimaal 880 uur les per jaar en de leerlingen van groep 5 tot en met 8 minimaal 1.000 uur. In verband met de invoering van het 5 gelijke lesdagenmodel – voor alle leerjaren tegelijk – maken de kinderen per schooljaar 970 uur om te voldoen aan het wettelijk aantal uren verdeeld over 8 schooljaren. De kleuters mogen in overleg met de leerkracht drie extra vrije dagen opnemen.

Ziekmelding

Is uw kind ziek? Bel dan vóór 8.45 uur naar school. T 026 – 365 31 00

Vrijstellingen en ontheffingen

In sommige gevallen kunnen kinderen niet het voorgeschreven aantal lessen volgen, bijvoorbeeld om medische redenen. U wordt verzocht deze situatie bij de start van het schooljaar, of het moment waarop uw kind naar school gaat, te bespreken met de schoolleiding. Na overleg wordt dan bepaald of er vrijstelling wordt verleend of kan worden aangevraagd voor een deel van de lessen. Vrijstelling kan in sommige gevallen worden verleend door het bevoegd gezag van de school of moet worden aangevraagd bij de Onderwijsinspectie. Voor meer informatie over vrijstellingen en ontheffingen kunt u terecht bij de schoolleiding.

Bijzonder verlof

Alleen bij uitzondering kan een leerling bijzonder verlof krijgen. In alle gevallen moet u het verzuim schriftelijk aanvragen bij de directeur van de school. Een aanvraagformulier is verkrijgbaar bij de administratie.

Schoolverzuim

We willen graag weten waar onze leerlingen zijn. Als een leerling zonder bericht niet op school is, nemen wij contact op met thuis. Bezoeken aan bijvoorbeeld huisarts, tandarts of orthodontist moeten zo veel mogelijk buiten de schooltijd afgesproken worden. Verzuim van een hele dag voor dit soort afspraken is niet geoorloofd. De leraar houdt een presentielijst bij van zijn eigen groep. De ambtenaren van leerplichtzaken krijgen regelmatig een overzicht van de tijden dat de leerling de school niet bezocht heeft.

6 VEILIGHEID

Goed onderwijs is ook veilig onderwijs. In een veilige omgeving en in een veilig klimaat komen leerlingen optimaal tot leren en ontwikkeling.

Daarom besteedt onze school aandacht aan het verder ontwikkelen en borgen van de fysieke en sociale veiligheid. Onze school heeft hiervoor een schoolveiligheidsplan opgesteld. Hierin staat beschreven hoe we een veilig klimaat voor onze leerlingen en medewerkers realiseren. Daarnaast besteden we op school aandacht aan thema's zoals respect, pesten en taalgebruik en werken we met het programma van de Vreedzame School. Ook nemen we deel aan het onderzoek naar het leer- en leefklimaat op onze school dat wordt aangestuurd door Peer van Helm (Phd.), lector residentiële jeugdzorg en hoofd onderzoek Fier.



Zo gaan we met elkaar om

We zijn ervan overtuigd dat leerlingen, medewerkers en ouders zich prettiger en veiliger op school voelen wanneer we afspraken met elkaar maken over de wijze waarop we met elkaar omgaan. Die afspraken hebben we voor medewerkers vastgelegd in een gedragscode, voor leerlingen staan ze in de schoolregels. Zo weet iedereen wat we wel en niet acceptabel vinden van elkaar, waar de grenzen liggen en wat er gebeurt als deze worden overschreden. In verschillende protocollen hebben we onder andere vastgelegd wanneer we overgaan tot het geven van een time-out of schorsing, aangifte doen of een leerling verwijderen van school en hoe we hiermee omgaan. Bij een vermoeden van huiselijk geweld of kindermishandeling handelen we volgens de meldcode. De protocollen en meldcode huiselijk geweld en kindermishandeling zijn op school in te zien.

Op onze school hanteren we de regel: 'Ik gedraag me respectvol'. Deze basisregel zorgt ervoor dat iedereen zich op onze school veilig kan voelen.

17



De Vreedzame School

De Vreedzame School is een programma voor sociale competentie en democratisch burgerschap. De Vreedzame School beschouwt de groep en de school als een leefgemeenschap, waarin leerlingen zich gehoord en gezien voelen. Ze krijgen een stem en leren openstaan voor verschillen tussen mensen en deze te overbruggen, conflicten vreedzaam op te lossen, een bijdrage te leveren aan het algemeen belang en actief verantwoordelijk te zijn voor de gemeenschap. Leerlingen ervaren dat het uitmaakt dat ze er zijn en dat ze ertoe doen. De Vreedzame School is een aanpak waarin de eigen kracht van de leerlingen centraal staat.

Leerlingmediatoren

We stimuleren de zelfredzaamheid en verantwoordelijkheid van onze leerlingen onder meer vanuit ons programma de Vreedzame School. Met dit doel zetten wij kinderen in de rol van leerlingmediator. Leerlingmediatoren zijn leerlingen uit groep 7 en 8 die bemiddelen tijdens het speelkwartier bij kleine conflicten tussen leerlingen. Leerlingmediatoren worden gekozen door medeleerlingen en leraren en krijgen een speciale training.

Vertrouwenspersoon

Mocht u of uw kind toch geconfronteerd worden met ongewenst gedrag, maak dit dan bespreekbaar met de leraar, de directie of de vertrouwenspersoon. De vertrouwenspersoon heeft een speciale taak in het begeleiden en adviseren van leerlingen en ouders bij ongewenst gedrag. De vertrouwenspersoon geeft bijvoorbeeld advies over mogelijke vervolgstappen. De naam van de interne vertrouwenspersoon is het begin van het schooljaar bekend en vindt u op onze website. U kunt ook een beroep doen op de externe vertrouwenspersoon van De Onderwijsspecialisten of op de landelijke vertrouwensinspecteur. De contactgegevens vindt u op de laatste pagina van deze gids.

Klachten

Het kan gebeuren dat u niet tevreden bent over de gang van zaken in de school. In de meeste gevallen is dit op te lossen door in gesprek te gaan met de leraar. Als dit gesprek niet leidt tot een bevredigende uitkomst, dan volgt een gesprek met de directeur. Als ook dit niet het gewenste resultaat oplevert, dan kunt u terecht bij het College van Bestuur van De Onderwijsspecialisten. U kunt ook altijd terecht bij de Landelijke Klachtencommissie Onderwijs. De (externe) vertrouwenspersoon kan u hierin ondersteunen. De contactgegevens vindt u op de laatste pagina van deze gids.

Verzekering door school

Voor onze leerlingen hebben wij een collectieve ongevallenverzekering afgesloten. Deze verzekering dekt de schade van lichamelijk letsel dat als gevolg van ongevallen is ontstaan. De verzekering is van toepassing tijdens:

- het verblijf in het schoolgebouw en op het schoolterrein, gedurende de openstelling van school en als er toezicht is van onderwijzend personeel;
- de zwem- en gymlessen onder gediplomeerd toezicht;
- excursies, vervoer, stages, sportwedstrijden, museumbezoek, muziek- en toneelvoorstellingen die plaatsvinden onder toezicht van onderwijzend personeel;
- het rechtstreeks van huis naar school gaan en omgekeerd, of het van huis of school gaan naar een andere plaats die door een medewerker van school is aangegeven, en omgekeerd.



Eventuele schade geeft u zo spoedig mogelijk door bij de administratie van de school. Schade wordt geregeld volgens de polisvoorwaarden.

Verzekering door ouders

De schoolverzekering dekt geen materiële schade of vermissing en is geen auto-ongevallenverzekering. Ook het dragen van een bril en/of hulpstukken is op eigen risico. De school is ook niet aansprakelijk voor (schade door) onrechtmatig gedrag van leerlingen. Daarom is het belangrijk dat ouders een wettelijke aansprakelijkheidsverzekering afsluiten.

7

HANDIG OM TE WETEN

20 Medische zorg

Leerlingen die op onze school komen, krijgen in het eerste jaar een algemeen medisch onderzoek. Ook een onderzoek op verzoek van u als ouders is mogelijk. De GGD voert de onderzoeken uit. U krijgt vooraf bericht van de GGD als uw kind voor een medisch onderzoek wordt opgeroepen.

Medicijnen

Het is van belang dat er voldoende medicijnen op school aanwezig zijn voor de leerlingen die medicijnen slikken onder schooltijd. De leraar geeft op tijd aan dat deze voorraad aangevuld moet worden. Ook voor leerlingen die alleen 's ochtends thuis medicijnen slikken, is het handig om een klein voorraadjie op school te hebben, voor als een leerling 's ochtends vergeten heeft de medicijnen in te nemen.

Traktatie

Als kinderen jarig zijn worden ze in de gelegenheid gesteld om hun klasgenoten te trakteren. In het kader van "de gezonde school" vragen we u om hiermee rekening te houden bij de keuze van de traktatie.

Inventarisatieformulier

Aan het begin van elk schooljaar ontvangt u een inventarisatieformulier, dat u moet invullen. Zo houden wij de gegevens van uw kind over medicijngebruik, taxivervoer, telefoonnummers, e-mailadressen en een eventueel dieet actueel. Wilt u daarom wijzigingen in deze gegevens altijd aan ons doorgeven?



Gymkleding en douchen

Goede sportkleding, sportschoenen (geen zwarte zolen), een handdoek, schone sokken en voor oudere leerlingen een deodorantroller zijn verplichte spullen in de gymtas. In principe douchen alle leerlingen na de gymles. Leerlingen moeten gymspullen in een aparte tas meenemen.

Mobiele telefoons en waardevolle spullen

Mobiele telefoons staan onder leestijd uit en worden bij de leraar ingeleverd. Waardevolle spullen worden tijdens de dag bewaard in een kluisje.

Sponsoring

De school maakt geen gebruik van geld, goederen of diensten, waarvoor een sponsor een tegenprestatie verlangt in schoolverband.

Zorgvuldig omgaan met informatie

Foto en film

Voor het gebruik van beeldmateriaal van uw kind, vragen wij uw toestemming. Zorgvuldig, integer en positief gebruik van beeldmateriaal staat voorop. Beeldmateriaal wordt beveiligd opgeslagen en de toegang daartoe is beperkt. Als we een portretfoto of beeldmateriaal van uw kind voor een campagne willen gebruiken, nemen we altijd apart contact met u op om hiervoor toestemming te vragen. U kunt uw toestemming op elk gewenst moment weer intrekken. In het privacyreglement is beschreven hoe we omgaan met beeldmateriaal, bewaartermijnen en privacy. Desgewenst kunt u dit reglement op school inzien.

Bescherming persoonsgegevens

We gaan zorgvuldig om met de privacy van onze leerlingen. Voor het geven van onderwijs en begeleiding en de administratie van de school, worden gegevens over uw kind vastgelegd. Dit is beperkt tot informatie die strikt noodzakelijk is voor het onderwijs. De gegevens worden beveiligd opgeslagen en de toegang tot deze gegevens is beperkt. De school maakt ook gebruik van digitaal leermateriaal. De leveranciers van deze leermaterialen ontvangen een beperkt aantal leerlinggegevens. We hebben met hen afspraken gemaakt over het gebruik van deze gegevens, zodat misbruik wordt voorkomen. Leerlinginformatie wordt alleen gedeeld met andere organisaties als ouders hier toestemming voor geven of als uitwisseling verplicht is volgens de wet. In het privacyreglement is beschreven hoe we omgaan met leerlinggegevens en wat de rechten zijn van ouders en leerlingen. Desgewenst kunt u dit reglement op school inzien.

CONTACT

De Ommezwaai

Doorwerthlaan 2
6825 EX Arnhem
T 026 - 365 31 00
info@schooldeommezwaai.nl
www.schooldeommezwaai.nl

Telefonische bereikbaarheid

22 De leraar van uw kind belt u als er bijzonderheden zijn. Heeft u zelf vragen of opmerkingen, dan kunt u contact opnemen met ons vóór 08.30 uur of na 14.30 uur. Buiten deze tijden proberen we telefoongesprekken te beperken. Heeft u algemene vragen, dan kunt u contact met ons opnemen op het algemene nummer. Onze administratie zorgt er dan voor dat u wordt teruggebeld.
T 026 - 365 31 00

Ziekmelden

Bel vóór 08.45 uur naar de school.
T 026 - 365 31 00

Directeur

Liesbeth Smallegange
T 026 - 365 31 00
M 06 - 30 56 23 61
l.smallegange@schooldeommezwaai.nl

Teamleiders

Alfred van Bergen
a.vanbergen@schooldeommezwaai.nl
Krista Turkensteen
k.turkensteen@schooldeommezwaai.nl

Intakefunctionaris

Neelke van Kessel
M 06 - 44 82 78 91
n.vankessel@schooldeommezwaai.nl

Intern begeleider

Marloes van Zwieten
m.vanzwieten@schooldeommezwaai.nl

GZ-psycholoog/gedragstherapeute

Marieke Janssen
marieke.janssen@schooldeommezwaai.nl
Rita van Rens
r.vanrens@schooldeommezwaai.nl

Schoolmaatschappelijk werker

Ingrid Salemink
ingrid.salemink@schooldeommezwaai.nl

MR

mr@schooldeommezwaai.nl

Interne vertrouwenspersoon

026 - 365 31 00

Externe vertrouwenspersonen

Chiene Hulst
M 06 - 45 43 42 66
chienehulst@externevertrouwenspersonen.nl

Cor van Duinhoven
M 06 - 11 35 52 80
corvanduinhoven@externevertrouwenspersonen.nl

Landelijke vertrouwensinspecteur

T 0900 - 111 31 11

Landelijke klachtencommissie Onderwijs

Onderwijsgeschillen
Postbus 85191
3508 AD Utrecht
T 030 - 280 95 90
F 030 - 280 95 91
info@onderwijsgeschillen.nl

De Onderwijsspecialisten

College van Bestuur
Postbus 821
6800 AV Arnhem
T 026 - 353 74 80
cvb@deonderwijsspecialisten.nl
www.deonderwijsspecialisten.nl

COLOFON

tekst | De Onderwijsspecialisten
fotografie | Martin v.d. Wijck
ontwerp | Mariël Hoogeslag voor Loep ontwerp, Arnhem
vormgeving | fwd concept, Deventer
datum | juni 2018

DE OMMEZWAAI

Doorwerthlaan 2 | 6825 EX Arnhem

T 026 - 365 31 00

info@schooldeommezwaai.nl

www.schooldeommezwaai.nl

De Ommezwaai maakt deel uit van De Onderwijsspecialisten

www.deonderwijsspecialisten.nl